



**NAVODILA ZA PISANJE PISNIH IZDELKOV
NA UNIVERZI V NOVEM MESTU FAKULTETI ZA ZDRAVSTVENE VEDE**

I DEFINICIJA POSAMEZNIH PISNIH IZDELKOV

I.1 Seminaraska naloga

Seminaraska naloga je krajše strokovno delo, v katerem študent obdela temo, ki si jo je izbral sam ali s pomočjo mentorja – visokošolskega učitelja, nosilca predmeta. S pomočjo seminarске naloge se študent podrobneje seznanja z določeno problematiko v okviru posameznega predmeta, se izpopolnjuje v pisanju strokovnih del in se pripravi na pisanje diplomske naloge.

V seminarški nalogi mora študent dokazati sposobnost povezovanja teoretičnega in praktičnega znanja ter sposobnost uporabe domače in tuje literature (lahko tudi iskanja literature s pomočjo bibliografskih baz).

Obseg seminarске naloge je odvisen od števila kreditnih točk pri posameznem predmetu (priloga I). Seminarško nalogo lahko napiše eden ali skupina največ treh študentov. V primeru skupinske priprave seminarске naloge mora biti razviden prispevek vsakega posameznika.

V oceni seminarске naloge se upošteva vsebina, oblika ter predstavitev. Ocena seminarске naloge se upošteva pri končni oceni posameznega predmeta v deležu, kot je določeno v učnem načrtu.

I.2 Projektna naloga

Je samostojni pisni izdelek študenta, ki izhaja iz njegovih praktičnih izkušenj. Projektna naloga je praktično uporabno naravnana in je povezana z delovnim področjem, za katerega se študent izobražuje. S projektno nalogo študent dokaže, da je sposoben prepoznati in analizirati določeno problematiko ter na podlagi teoretičnega znanja oblikovati in nakazati možne rešitve in izboljšave. V projektni nalogi študent načrtuje posamezne faze izvedbe projekta, konkretizira izvajalce in časovno opredeli izvedbo posamezne faze.

Za temo projektne naloge študent s pomočjo mentorja izbere tako vsebino, najpogosteje v delovnem okolju, ki jo bo kasneje lahko razvil in temo diplomske naloge.

Obseg projektne naloge je odvisen od števila kreditnih točk pri posameznem predmetu (priloga I).

Ocena projektne naloge obsega oceno vsebine, oblike in predstavitev ter se upošteva pri končni oceni posameznega predmeta.

I.3 Refleksija

Je pisno delo, v katerem študent izhaja iz lastnega doživljanja in videnja, iz lastnih izkušenj in smernic. Refleksija pomeni premišljanje, razglabljanje ali usmerjanje zavesti študenta na lastne misli in sebe.

Študent pri tem ozavešča občutke, mišljenja in vedenja z namenom, da se je v prihodnje zmožen soočiti z novo izkušnjo. Študent pri pisanju refleksije ne sme zaiti v razmišljanje, kaj bi moral, ali kaj bi lahko naredil in kaj bi lahko rekel nekdo drug, kaj je nekdo mislil, ali hotel.

Obseg refleksije ni določen.

Ocena refleksije temelji na kakovosti razmišljanja.

I.4 Zaključna naloga programa za izpopolnjevanje ali dela študijskega programa

Zaključna naloga programa za izpopolnjevanje ali dela študijskega programa je pisno delo, v katerem študent pod vodstvom mentorja pripravi nalogo, ki je lahko teoretične ali raziskovalne narave. Zaključna naloga je individualni izdelek, ki mora v vsebinskem, metodološkem in jezikovnem pogledu ustrezati zahtevam študijskega programa in je povezana z delovnim področjem, za katerega se študent izobražuje.

Z zaključno nalogo študent dokaže sposobnost integracije znanja, pridobljenega v programu. Pri pripravi zaključne naloge mora upoštevati aktualno domačo in tujo literaturo ter uporabljati ustrezno raziskovalno metodologijo.

V zaključni nalogi mora študent izkazati sposobnost povezovanja, primerjave in interpretacije lastnih spoznanj z ugotovitvami iz uporabljene literature ter podaje predlogov sprememb ali izboljšanja proučevanega problema.

Obseg zaključne naloge je vezan na število kreditnih točk, določenih v študijskem programu in s tem povezanega individualnega študijskega dela študenta. Naveden je v *tabeli Obseg pisnih izdelkov glede na število kreditnih točk in deleža pri skupni oceni pri posameznem predmetu (priloga 1)*.

V končni oceni zaključne naloge se upošteva vsebina in samostojnost študenta pri njeni pripravi ter kakovost predstavitve in odgovorov na zastavljena vprašanja.

I.5 Diplomaska naloga

Diplomska naloga je pisno delo, v katerem študent pod vodstvom mentorja, lahko tudi somentorja, pripravi nalogo, ki je lahko teoretične ali raziskovalne narave. Diplomaska naloga je individualni izdelek, ki mora v vsebinskem, metodološkem in jezikovnem pogledu ustrezati zahtevam študijskega programa. Z diplomsko nalogo študent dokaže sposobnost integracije znanja, pridobljenega v celotnem študijskem programu. Pri pripravi diplomske naloge mora upoštevati aktualno domačo in tujo literaturo ter literaturo iz bibliografskih baz. Poleg tega mora študent dokazati sposobnost uporabe raziskovalnih in statističnih metod (aritmetična sredina, mediana, modus).

V diplomski nalogi mora študent izkazati sposobnost povezovanja, primerjave in interpretacije lastnih spoznanj z ugotovitvami iz uporabljene literature ter podaje predlogov sprememb ali izboljšanja proučevanega problema.

Obseg diplomske naloge je vezan na število kreditnih točk določenih v študijskem programu in s tem povezanega individualnega študijskega dela študenta. Naveden je v *tabeli Obseg pisnih izdelkov glede na število kreditnih točk in deleža pri skupni oceni pri posameznem predmetu (PRILOGA 1)*.

V končni oceni diplomske naloge se upošteva vsebina in samostojnost študenta pri njeni pripravi ter kakovost predstavitve in odgovorov na zastavljena vprašanja.

I.6 Magistrsko delo

Magistrsko delo je samostojni avtorski študijsko raziskovalni izdelek kandidata, v katerem je pokazana sposobnost samostojne uporabe in povezovanja strokovnega ter teoretičnega znanja. Pri pripravi magistrskega dela mora študent upoštevati najaktualnejšo domačo in tujo literaturo ter literaturo iz bibliografskih baz. V magistrskem delu študent ne navaja le izjav in stališč različnih avtorjev, temveč navaja tudi ugotovitve oz. rezultate raziskav v povezavi s temo.

V magistrskem delu študent uporabi različne raziskovalne in statistične metode (aritmetična sredina, mediana, modus, standardna deviacija, regresija, faktorska analiza, analiza variance, Hi-kvadrat, itd.). S sintezo in interpretacijo v raziskavi pridobljenih podatkov predstavlja magistrsko delo prispevek v stroki.

Študent izdela magistrsko delo pod vodstvom mentorja.

Obseg magistrskega dela je vezan na število kreditnih točk določenih v študijskem programu in s tem povezanega individualnega študijskega dela študenta. Naveden je v *tabeli Obseg pisnih izdelkov glede na število kreditnih točk in deleža pri skupni oceni pri posameznem predmetu (PRILOGA 1)*.

Ocena magistrskega dela temelji na vsebinski, oblikovni in jezikovni pripravi naloge ter na kakovosti predstavitve in zagovora.

1.7 Doktorska disertacija

Doktorska disertacija je originalno, izvirno in samostojno delo doktoranda, ki po prispevku k znanosti in po uporabljeni metodologiji omogoča presojo doktorandove sposobnosti za samostojno raziskovalno delo na znanstvenem področju, za katerega se mu podeli doktorat znanosti.

Doktorska disertacija mora imeti vse značilnosti originalnega in samostojnega znanstvenega dela. Vsebovati mora nova znanstvena spoznanja, nova dejstva, nove znanstvene zakonitosti in nove znanstvene teorije, ki prispevajo k razvoju znanosti in k reševanju aktualnih, zahtevnejših teoretičnih in praktičnih problemov, ki še niso bili raziskani ali raziskani v zadostni meri. Pri preučevanju izbrane teme disertacije je doktorand dolžan na osnovi temeljnih in aplikativnih raziskav in z uporabo številnih znanstvenih metod in znanstvenih metodoloških postopkov sistemsko formulirati in v javnosti predstaviti spoznanja svojega raziskovanja. Z doktorsko disertacijo mora doktorand dokazati, da je sposoben delovati kot samostojen raziskovalec v vseh vrstah znanstvenih projektov. Za razliko od magistrskega dela se doktorand v disertaciji poglobljeno in obsežnejše seznanj s tematiko znanstvenega področja, se v celoti usposobi za samostojno znanstveno raziskovalno delo in si pridobi osnovne pogoje za uveljavljanje na znanstvenem in akademskem področju.

Obseg doktorske disertacije je vezan na število kreditnih točk določenih v študijskem programu in s tem povezanega individualnega študijskega dela študenta. Naveden je v tabeli *Obseg pisnih izdelkov glede na število kreditnih točk in deleža pri skupni oceni pri posameznem predmetu (PRILOGA 1)*.

Ocena doktorske disertacije temelji na znanstveni relevantnosti, metodološki ustreznosti, izvirnosti, aktualnosti, stilistični in jezikovni pripravi naloge ter na kakovosti predstavitve in zagovora.

2 VSEBINA IN OPIS SKLOPOV POSAMEZNIH PISNIH IZDELKOV

2.1 Seminarska naloga

Vsebinski sklopi seminarske naloge so:

- **NASLOVNA STRAN** (naziv fakultete, seminarska naloga, predmet pri katerem se opravlja seminarska naloga, naslov seminarske naloge – (sredina), ime mentorja z dodanim znanstvenim in habilitacijskim nazivom – (sredina pod naslovom); ime študenta – (desno spodaj); kraj, mesec, leto izdelave seminarske naloge – (levo spodaj)
- **KAZALO**
- **UVOD** (namen seminarske naloge, opredelitev problema, opredelitev ciljev)
- **TEORETIČNI DEL** (razdeljen na poglavja in podpoglavja, predstavitev problematike s teoretičnega vidika, navajamo mnenja avtorjev, lahko vsebuje tabele in slike)
- **ZAKLJUČEK**
- **LITERATURA** (zajema vso literaturo, ki jo je študent navajal v teoretičnem delu)
- **VIRI** (zajema vse vire, ki jih je študent navajal: statistične publikacije, publikacije s področja normativne ureditve, priročnike, interna in druga gradiva, ki niso javno dostopna)
- **PRILOGE** (fotografije, kopije dokumentacije, kopije grafičnih prikazov)

2.2 Projektna naloga

Vsebinski sklopi projektne naloge so:

- **NASLOVNA STRAN** (naziv fakultete, projektna naloga, predmet pri katerem se opravlja projektna naloga, naslov projektne naloge – (sredina), ime mentorja z dodanim znanstvenim in habilitacijskim nazivom – (sredina pod naslovom); ime študenta – (desno spodaj); kraj, mesec, leto izdelave projektne naloge – (levo spodaj)
- **KAZALO**
- **UVOD** (namen projektne naloge, predstavitev problema, opredelitev ciljev, opis in predstavitev zdravstvenega, socialno varstvenega zavoda ali druge institucije, kritična analiza stanja)

- TEORETIČNI DEL (razdeljen na poglavja in podpoglavja, navajamo ugotovitve iz literature in raziskav, lahko vsebuje tabele in slike)
- EMPIRIČNI DEL (razdeljen na poglavja in podpoglavja, vsebuje načrt posameznih faz izvedbe projekta, izvajalce, časovni načrt izvedbe posameznih faz)
- ZAKLJUČEK (predlog sprememb in izboljšav)
- LITERATURA (zajema vso literaturo, ki jo je študent navajal v tekstu)
- VIRI (zajema vse vire, ki jih je študent navajal: statistične publikacije, publikacije s področja normativne ureditve, priročnike, interna in druga gradiva, ki niso javno dostopna)
- PRILOGE (fotografije, kopije dokumentacije, kopije grafičnih prikazov)

2.3 Refleksija

Vsebinski sklopi refleksije so:

NASLOVNA STRAN (naziv fakultete, refleksija, predmet pri katerem se piše refleksija, naslov refleksije – (sredina); ime mentorja z dodanim znanstvenim in habilitacijskim nazivom – (sredina pod naslovom); ime študenta – (desno spodaj); kraj, mesec, leto izdelave refleksije – (levo spodaj).

VSEBINA - v refleksiji mora študent odgovoriti na naslednja vprašanja:

- Kratak opis lastnega delovanja – (podrobneje osvetli tista srečanja ali dele srečanj, ki so bila zanj pomembna, ne opisuje zgolj dogajanj).
- Zakaj sem ravnal in komuniciral tako kot sem?
- Kakšne so bile posledice mojega prispevka zame in za ostale?
- Kakšna čustva sem doživljal npr. na predavanjih, kabinetnih vajah, klinični praksi, obisku na domu, v ambulanti, ob smrti pacienta ...?
- Kakšna čustva so doživljali drugi in kako to vem?
- Ali obstaja povezava med mojim delovanjem, komunikacijo in čustvovanjem danes s podobnimi situacijami v preteklosti?
- Kako bi lahko drugače deloval oziroma komuniciral in kakšne bi bile posledice ostalih možnosti zame in za druge?
- Kaj mislim o metodah dela (kaj mi je všeč, kaj ne, kaj se mi zdi uporabno zame in zakaj)?
- Kaj sem se naučil iz dogodka in od drugih?
- Kaj od naučenega nameravam uporabiti in kako?

2.4 Diplomsko naloga, magistrsko delo in doktorska disertacija ali zaključna naloga programa za izpopolnjevanja oz. dela študijskega programa

Vsebinski sklopi diplomske naloge, magistrskega dela in doktorske disertacije ali zaključne naloge so:

- PLATNICA (priloga)
- NASLOVNA STRAN (priloga)
- IZJAVA O AVTORSTVU ZAKLJUČNEGA DELA (obrazec)
- POVZETEK: Napišemo ga na dveh straneh v slovenskem in v tujem jeziku (angleščina/nemščina). Obsega največ 250 besed v vsakem jeziku (brez ključnih besed).
- KAZALO
- KAZALO SLIK
- KAZALO TABEL
- UVOD: Obsega 3 - 5 % diplomske naloge / magistrskega dela / doktorske disertacije / zaključne naloge.
- TEORETIČNI DEL
- EMPIRIČNI DEL
- RAZPRAVA
- ZAKLJUČEK: Obsega 3 - 5 % diplomske naloge / magistrskega dela / doktorske disertacije / zaključne naloge.
- LITERATURA

- VIRI
- PRILOGE

Pisni izdelek, ki temelji na pregledu literature: Sistematični pregled literature vsebuje nove originalne kvantitativne analize (meta analiza) ali kvalitativne sinteze (meta sinteza), postavlja nove odnose, nove hipoteze, nove teorije, predloge za nadaljnje raziskovanje, idr., ki so potrebni znanstvenega preverjanja. Pregled literature je tako začetek sistematičnega pristopa pri reševanju problemov, poda nam celostni in sistematični pregled rezultatov večjega števila že objavljenih raziskav na določenem področju, s čemer dobimo uvid v o obstoječe znanje in prakse na raziskanem področju v času, ko se pregled izvaja. Pri pisnem izdelku, kjer študent izvede pregled literature, je treba pregledati oz. prebrati večje število enot literature v slovenskem in angleškem jeziku. Namen je povzeti, analizirati, evalvirati ali sintetizirati informacije, ki so že bile objavljene. Pridobljene informacije s pregledom literature študent povzema in interpretira na način, da interpretacija daje doprinos pri razumevanju dosedanjih spoznanj in daje usmeritve za nadaljnje strokovno in raziskovalno delo. Osnova za izvedbo pregleda so izvirna znanstvena dela, za namen temeljne raziskovalne naloge pa tudi strokovna dela. Za namen pisnega izdelka se predlaga raziskovalna metodologija kvalitativne vsebinske analize (meta sinteza).

POVZETEK napišemo v slovenskem in v angleškem ali nemškem jeziku. Obsega največ 250 besed v vsakem jeziku. Na koncu povzetka napišemo 3-5 ključnih besed, pri čemer napišemo besede, ki natančneje določajo vsebino diplomske naloge, ali magistrskega dela ali doktorske disertacije.

Če je pisni izdelek **raziskovalne narave**, mora biti povzetek napisan po shemi IMRaD (I = INTRODUCTION – izhodišča; M = METHODS – metode; R = RESULTS – rezultati; D = DISCUSSION – razprava):

- Izhodišča: Opiše se glavni problem, namen in cilje raziskave.
- Metoda: Navedejo se uporabljene metode in tehnike zbiranja ter obdelave podatkov in vzorec raziskovanja.
- Rezultati: Navedejo se le najpomembnejši rezultati, pridobljeni z raziskavo.
- Razprava: Ključne ugotovitve in usmeritve.

Ključne besede: 3-5 ključnih besed

Če je pisni izdelek **teoretične narave**, mora biti povzetek napisan po naslednji shemi:

- Izhodišča: V enem do dveh stavkih opišite raziskovalni problem in povzemite, zaradi česa je ta raziskava pomembna. V zadnjem stavku napišite namen pregleda literature.
- Metode: Navedite metode, uporabljene v pisnem izdelku in opišite iskalno strategijo (ključne besede, jezik, raziskane podatkovne baze, časovno obdobje iskanja objav), strategijo pregleda zadetkov (število dobljenih zadetkov, vključitvene in izključitvene kriterije za uvrstitev zadetka v pregled v polnem besedilu) in opis obdelave podatkov.
- Rezultati: Navedite število vključenih člankov v polnem besedilu, ki ste jih pregledali, koliko od teh ste jih vključili v obdelavo spoznanj in število izključenih člankov, opišite kriterije vključitve v pregled in končno število uvrščenih člankov, ključne rezultate pregleda literature (dobljene vsebinske kode in kategorije), vrste raziskav glede na hierarhijo dokazov, ki so vključene v pregled literature.
- Razprava: Naj bo zasnovana na ugotovitvah avtorjevega pregleda literature in izhaja iz kvalitativne analize izbranih člankov in na primerjavah dosedanjih spoznanj v strokovni in znanstveni literaturi.

Ključne besede: 3-5 ključnih besed

Kazalo vsebuje konkretne naslove poglavij in podpoglavij z navedbo strani. Poglavlja in podpoglavja se številčijo z arabskimi številkami (za zadnjo številko ni pike).

Primer kazala za pisni izdelek, ki temelji na raziskavi:

KAZALO

1	UVOD (velike tiskane črke).....	1
2	TEORETIČNI DEL – IZHODIŠČNA POGLAVJA (Naslovi prvega nivoja - glavna poglavja, velike tiskane črke).....	3
2.1	Podpoglavje (Naslovi drugega nivoja – podpoglavja, male tiskane črke).....	3
2.1.1	Podpoglavje (Naslovi tretjega nivoja – podpoglavja, male tiskane črke, ležeče).....	3
3	EMPIRIČNI DEL.....	25
3.1	Namen in cilji raziskave.....	25
3.2	Raziskovalna vprašanja / hipoteze.....	26
3.3	Raziskovalna metodologija.....	27
3.3.1	Metode in tehnike zbiranja podatkov.....	28
3.3.2	Opis instrumenta.....	28
3.3.3	Opis vzorca.....	29
3.3.4	Opis zbiranja in obdelave podatkov.....	29
3.4	Rezultati.....	30
4	RAZPRAVA.....	45
5	ZAKLJUČEK.....	50
6	LITERATURA.....	52
7	VIRI.....	55
	ZAHVALA	
	PRILOGE	

Primer kazala za pisni izdelek, ki temelji na pregledu literature:

KAZALO

1	UVOD (velike tiskane črke).....	1
2	TEORETIČNI DEL – IZHODIŠČNA POGLAVJA (Naslovi prvega nivoja - glavna poglavja, velike tiskane črke).....	3
2.1	Podpoglavje (Naslovi drugega nivoja – podpoglavja, male tiskane črke).....	3
2.1.1	Podpoglavje (Naslovi tretjega nivoja – podpoglavja, male tiskane črke, ležeče).....	3
3	EMPIRIČNI DEL.....	25
3.1	Namen in cilji raziskave.....	25
3.2	Raziskovalna vprašanja / hipoteze.....	26
3.3	Raziskovalna metodologija.....	27
3.3.1	Metode pregleda literature.....	28
3.3.2	Strategija pregleda zadetkov.....	28
3.3.3	Opis obdelave podatkov pregleda literature.....	29
3.3.4	Ocena kakovosti pregleda literature.....	29
3.4	Rezultati.....	30
3.4.1	PRIZMA diagram.....	45
3.4.2	Prikaz rezultatov po kodah in kategorijah.....	47
4	RAZPRAVA.....	49
5	ZAKLJUČEK.....	51
6	LITERATURA.....	54
7	VIRI.....	56
	ZAHVALA	
	PRILOGE	

Druga kazala. Če diplomska naloga, magistrsko delo ali doktorska disertacija vsebuje tabele, grafe, slike, itd., je treba dodati tudi kazalo tabel, grafov, slik ... Ta kazala so ločena od vsebinskega kazala, uvrstimo pa jih na novo stran – takoj za kazalom (vsebine).

KAZALO SLIK

Slika 1: Srce (male tiskane črke)	26
Slika 2: Rentgenska slika	30
Slika 3: Zlom kosti	32

Kazalo tabel vsebuje tabele, ki jih oblikujemo sami, ali tabele, ki jih prekopiramo ali preslikamo. V tem primeru navedemo vir.

KAZALO TABEL

Tabela 1: Število opravljenih pregledov (male tiskane črke)	26
Tabela 2: Struktura zaposlenih po izobrazbi v ZD Novo mesto	30
Tabela 3: Pacientovi viri pridobivanja informacij o bolezni in učinkih predpisanih zdravil.....	32

2.4.1 Opis vsebinskih sklopov

I UVOD

UVOD uvede bralca v proučevani problem. V pisnem izdelku **raziskovalne naloge** pojasnimo namen in cilje diplomske naloge, magistrskega dela ali doktorske disertacije. Lahko opišemo tudi zavod oz. delovno okolje, v kolikor gre za reševanje problemov v konkretnem zavodu.

V pisnem izdelku, ki temelji na **pregledu literature**, v uvodu predstavimo teoretično izhodišče kot vodilo pregleda literature. Končamo z utemeljitvijo, zakaj je pregled potreben. V uvodu načeloma ne uporabljamo virov, ki jih dobimo s pregledom literature, temveč jih zapišemo pred izvedbo empiričnega dela in z njim utemeljimo, da je pregled literature potreben.

Z uvodom se začne številčenje strani in številčenje poglavij.

2 TEORETIČNI DEL

V nadaljnjih poglavjih in podpoglavjih (teoretični del) predstavimo temeljne pojme in vsebino, ki jo v nalogi oz. delu proučujemo. Poglavja in podpoglavja poimenujemo s konkretnimi tematskimi naslovi.

Po uvodu na prvih straneh teoretičnega dela razložimo osnovne pojme. V naslednjih poglavjih in podpoglavjih pa na sintetično-analitičen način obravnavamo teoretična spoznanja, s katerimi skušamo doseči v uvodu postavljene cilje. Na koncu obsežnejšega poglavja je smiselno na kratko povzeti pomembnejše ugotovitve.

Pisni izdelek je lahko samo teoretičen, najpogosteje pa je sestavljen iz teoretičnega in empiričnega dela. V prvem primeru je teoretični del osrednji del naloge.

V diplomski nalogi / magistrskem delu / doktorski disertaciji, ki je raziskovalne narave, ta del predstavlja teoretično osnovo za proučevani raziskovalni problem.

3 EMPIRIČNI DEL, KI TEMELJI NA RAZISKAVI

Empirični del je obvezen sestavni del diplomske naloge ali magistrskega dela, ki vsebujejo raziskavo. Je obvezni del doktorske disertacije. Raziskave so kvalitativne ali kvantitativne ali eksperimentalne narave.

Empirični del vsebuje naslednja podpoglavja:

- Namen in cilji raziskave
- Raziskovalna vprašanja / hipoteze
- Raziskovalna metodologija
 - Metode in tehnike zbiranja podatkov
 - Opis instrumenta
 - Opis vzorca
 - Opis zbiranja in obdelave podatkov
- Rezultati

3.1 Namen in cilji raziskave

Opišemo osnovni namen raziskave, kaj želimo proučevati. V ciljih navedemo končno stanje, ki ga z raziskavo želimo doseči. Cilji morajo biti jasno določeni in natančno opredeljeni, da jih je mogoče preveriti in meriti. Pišemo jih v nedoločniku.

Primer:

Cilji raziskave so:

- preučiti ...,
- ugotoviti navade ...,
- raziskati možnosti za boljšo informiranost pacientov o

3.2 Raziskovalna vprašanja / hipoteze

Raziskovalna vprašanja. Postaviti moramo vprašanja, ki bodo usmerjala raziskavo in vodila k razrešitvi določenega raziskovalnega problema. Raziskovalna vprašanja lahko identificirajo stanje, razjasnjujejo raziskovalni problem, rešujejo raziskovalni problem.

Primer:

Z raziskavo bomo dobili odgovore na raziskovalna vprašanja:

- Kaj ve pacient o ...?
- Kakšne so navade ...?
- Koliko tekočine oskrbovanci spijejo dnevno?
- Kateri dejavniki vplivajo na ... ?
- Kako nasilje v ... vpliva na pojav ...?

Hipoteze so vnaprej postavljene trditve, ki jih skušamo dokazati v svoji nalogi. Hipoteze izhajajo iz ciljev, so nepreverjeni odgovori na raziskovalna vprašanja.

Hipoteze postavimo na začetku raziskovalnega procesa in jih kasneje, na osnovi zbranih podatkov in z uporabo ustreznih statističnih postopkov, potrdimo ali zavrnamo. Hipoteze oblikujemo deduktivno (na osnovi študija virov) ali induktivno (na osnovi poznavanja problema v praksi). Hipoteze so lahko deskriptivne (opisujemo stanje) ali kavzalne (iščemo vzročno-posledične zveze).

Hipoteze so obvezni del doktorske disertacije in magistrskega dela, če je raziskava kvantitativne narave, niso pa obvezne v diplomski nalogi. V magistrskem delu lahko študenti za potrebe empiričnega dela uporabijo tudi kvalitativni raziskovalni pristop in v tem primeru definirajo le raziskovalna vprašanja. Koliko hipotez bo zastavljenih v raziskovalni nalogi, je odvisno od kompleksnosti raziskovalnega problema. Zastavljene hipoteze naj ustrezajo naslednjim kriterijem:

- vsaka hipoteza naj bo logična,
- vsaka hipoteza se naj nanaša na raziskovalni problem,

- vsaka hipoteza naj bo opredeljena tako, da jo je mogoče preveriti s statističnimi metodami,
- vsaka hipoteza naj bo usklajena z drugimi hipotezami, ki se preverjajo.

Primer:

- Kronična obstruktivna pljučna bolezen prispeva k spremembi življenjskega sloga pacienta.
- Diplomirane medicinske sestre so bolj empatične kot diplomirani zdravstveniki.

3.3 Raziskovalna metodologija

Raziskovalna metodologija je sklop različnih postopkov, ki omogočajo, da opredelimo predmet proučevanja, ga proučimo in pojasnimo ter tako pridemo do znanstvenih spoznanj. Pri raziskovanju, odkrivanju in sistematični obdelavi dejstev, miselnih aktivnosti idr. se uporabljajo naslednje metode: metoda analize in sinteze, metoda abstrakcije in konkretizacije, metoda dokazovanja in izpodbijanja, metoda opisovanja, metoda kompilacije, primerjalna metoda, statistična metoda, matematična metoda, zgodovinska metoda, metoda študija primera, metoda opazovanja, metoda anketiranja, metoda intervjuvanja, Delfi metoda, idr.

3.3.1 Metode in tehnike zbiranja podatkov

Pri raziskovanju uporabimo predvsem naslednje **metode in tehnike zbiranja podatkov**:

- metode zbiranja podatkov:
 - deskriptivna metoda,
 - kavzalno – neeksperimentalna metoda,
 - kavzalno-eksperimentalna metoda;
- tehnike zbiranja podatkov: analiza dokumentarnega gradiva, intervjuvanje, opazovanje, anketiranje, testiranje, merjenje stališč, ocenjevanje, preverjanje znanja.

3.3.2 Opis instrumenta

Instrument je sredstvo, ki ga uporabljamo pri raziskovalnem delu za zbiranje podatkov in informacij ter zagotavlja zanesljivost in veljavnost pridobljenih podatkov. Največkrat ga moramo izdelati sami. Oblikujemo ga na osnovi teoretičnih izhodišč in pregleda literature. Če uporabimo že obstoječi instrument, obvezno navedemo vir.

V kvantitativnih raziskavah uporabljamo strukturirane instrumente (strukturiran vprašalnik, strukturirane ocenjevalne lestvice, strukturirane lestvice stališč, seznam vprašanj za strukturiran intervju, strukturirani opazovalni listi z določenimi področji in kriteriji opazovanja, predloga za opis kritičnega dogodka z določenimi področji in kriteriji, predloga za strukturirano analizo dokumentov ...).

V kvalitativnih raziskavah uporabljamo nestrukturirane instrumente (nestrukturiran/polstruktuiriran seznam vprašanj za intervju, nestrukturirano opazovanje, nestrukturirana analiza dokumentov ...).

3.3.3 Opis vzorca

Preučevani vzorec naj bo reprezentativen (velikost vzorca se določi glede na velikost proučevane populacije; v grobem vzorec predstavlja vsaj 20 % opazovane populacije), da omogoča posplošeno ugotovitev v ožjem ali širšem preučevanem področju. V seminarski in diplomski nalogi je vzorec lahko manjši, še zlasti, če imamo homogeno skupino in pričakujemo dobro odzivnost in če gre za strokovno in organizacijsko zaokroženo celoto (posamezno zdravstveno, socialno varstveno ali drugo institucijo, oddelek, strokovno enoto). Vzorec opišemo (medicinske sestre, pacienti, študenti, zdrava populacija ...) in navedemo osnovne podatke: spol, starost, izobrazba, delovna doba itd.

3.3.4 Opis zbiranja in obdelave podatkov

Navedemo, kako bodo s predvidenim instrumentom podatki pridobljeni (kraj, čas, institucija, način pridobivanja podatkov, zagotavljanje anonimnosti, prostovoljno sodelovanje ...). V primeru, da raziskava poteka v kliničnem okolju, je treba pred njeno izvedbo pridobiti soglasje institucije (obrazec DN 2). Raziskovanje naj poteka v skladu z veljavnimi etičnimi načeli raziskovalnega dela. Če je bilo pridobljeno soglasje Komisije za etiko v raziskavah, ki vključujejo delo z ljudmi, se vpiše številka sklepa. V kolikor je glede na vsebino raziskave treba obsežneje utemeljiti njeno etično ustreznost, lahko študent (zlasti magistrski in doktorski) oblikuje posebno poglavje s to vsebino (3.3.5 Etična ustreznost raziskave).

Opišemo metode, tehnike in orodja s katerimi smo podatke analizirali in prikazali. Do rezultatov lahko pridemo s kvalitativno ali s kvantitativno obdelavo podatkov. Prikažemo jih lahko besedno ali z ilustracijami. Ilustracije v pisnih besedilih so tabele, grafi, risbe, zemljevidi, fotografije, sheme in slike (največ tri barve).

3.4 Rezultati

Rezultati vključujejo podrobno analizo podatkov, njihovo primerjanje in povezovanje, s čimer si ustvarimo čim bolj celovito podobo o proučevanem raziskovalnem problemu. Pri razlagi posebnosti, ki jih vsebuje tabela, graf ali druga ilustracija ne navajamo ponovno številke iz ilustracije, ampak se nanje le sklicujemo.

4 EMPIRIČNI DEL, KI TEMELJI NA PREGLEDU LITERATURE

Empirični del, ki temelji na pregledu literature, vsebuje naslednja podpoglavja:

- Namen in cilji raziskave
- Raziskovalna vprašanja / hipoteze
- Raziskovalna metodologija
 - Metode pregleda literature
 - Strategija pregleda zadetkov
 - Opis obdelave podatkov pregleda literature
 - Ocena kakovosti pregleda literature
- Rezultati
 - PRIZMA diagram
 - Prikaz rezultatov po kodah in kategorijah

4.1 Namen in cilji raziskave

V enem odstavku se predstavi namen pregleda literature. Sledijo cilji pregleda literature, ki bolj natančno opredelijo opisan namen in morajo biti preverljivi, saj bomo v okviru razprave tudi na njih podali odgovore.

Primer:

Cilji raziskave so:

- preučiti literaturo in vire ...,
- raziskati vpliv ...,
- raziskati možnosti za....

4.2 Raziskovalna vprašanja

Raziskovalna vprašanja vedno izhajajo iz postavljenih ciljev. Pri nalogi s pregledom literature običajno postavimo eno do dve temeljni raziskovalni vprašanji, ki usmerjata pregled literature in bolj natančno opišeta cilje.

Primer:

Z raziskavo bomo dobili odgovore na raziskovalna vprašanja:

- Kako stres vpliva na ...?
- Na katerih področjih dela v zdravstveni negi ...?

4.3 Raziskovalna metodologija

4.3.1 Metode pregleda literature

V tem poglavju predstavimo metode iskanja in analiziranja strokovne in znanstvene literature na izbrano temo. V metodah natančno opišemo uporabljen raziskovalni dizajn pregleda literature in iskalno strategijo literature, tako da navedemo ključne besede v jezikih, v katerih smo iskali, navedemo bibliografske baze, po katerih smo iskali, vrste dokumentov, ki smo jih ocenili kot primerne za vključitev v pregled, omejitvene kriterije (vključitvene in izključitvene).

Primer: "Uporabili smo podatkovne baze Business Source Premier, Google Scholar, arhiv Revije za ekonomske in poslovne vede ter COBISS. Ključne iskalne besedne zveze so bile: »_____«, »_____«, »_____« in v slovenskem jeziku...

Omejitveni kriteriji iskanja so bili: npr. obdobje 2010 do 2013, celotno besedilo člankov in jezik besedila angleščina itd. ... "

"Z namenom ožjenja zadetkov so bili uporabljeni omejitveni kriteriji: recenzirani članki, celotno besedilo in leto objave."

4.3.2 Strategija pregleda zadetkov

V tem podpoglavju natančno opišemo število dobljenih zadetkov, ki smo jih pregledali. Navedemo, koliko izvlečkov člankov smo pregledali in koliko smo jih vključili v pregled v polnem besedilu. Podatke vnesemo v PRIZMA diagram, ki se nahaja v poglavju rezultati. Rezultati pregleda vključujejo število dobljenih zadetkov, število pregledanih raziskav in število izbranih zadetkov (tabelarični prikaz).

Tabela 1: Rezultati pregleda literature (primeri podatkovnih baz)

Podatkovna baza na fakulteti	Ključne besede	Število zadetkov	Izbrani zadetki za pregled v polnem besedilu
Business Source Premier			
Academic Search Elite (znanstvena področja humanistike, družboslovja, naravoslovja in tehnike)			
MasterFILE Premier (poslovanje, zdravje, izobraževanje, znanost na splošno, večkulturnost)			
Newspaper Source (celotna besedila narodnih, mednarodnih in regionalnih časopisov in revij)			
MEDLINE (biomedicina)			
CINAHL with Full Text (zdravstvena nega)			
Revija Revija za ekonomske in poslovne vede - arhiv			
COBISS			
Drugi viri			

4.3.3 Opis obdelave podatkov pregleda literature

Pri pregledu literature najpogosteje izvedemo vsebinsko analizo spoznanj vključenih raziskav v pregled. Uporabimo tehniko kodiranja in oblikovanja vsebinskih kategorij.

4.3.4 Ocena kakovosti pregleda literature

Opišemo, kako smo določili kakovost dobljenih virov, ki smo jih uvrstili v končni pregled literature in obdelavo podatkov. Pri tem običajno uporabljamo hierarhijo dokazov, vedno navedemo avtorja hierarhije na katero se sklicujemo. Kakovost pregleda literature lahko predstavimo shematsko in opisno ali samo opisno.

Tabela 2: Hierarhija dokazov v znanstvenoraziskovalnem delu

Nivo 1 Sistematični pregled
Nivo 2 Posamični naključno kontrolirani preskus (randomizirana študija)
Nivo 3 Posamični nenaključni preskus (nerandomizirana študija: kvazi eksperiment)
Nivo 4 Posamična prospektivna kohortna študija
Nivo 5 Posamična študija s kontrolno skupino ('case control' študija)
Nivo 6 Posamična presečna študija (npr. anketiranje)
Nivo 7 Posamična poglobljena kvalitativna študija
Nivo 8 Mnenja strokovnjakov, poročila primerov idr.

Prirejeno po Polit, D. F. in Beck, C. T. (2014). *Essentials of Nursing Research. 8th edition.* Wolters Kluwer Health, Lippicott, William & Wilkins, str. 23.

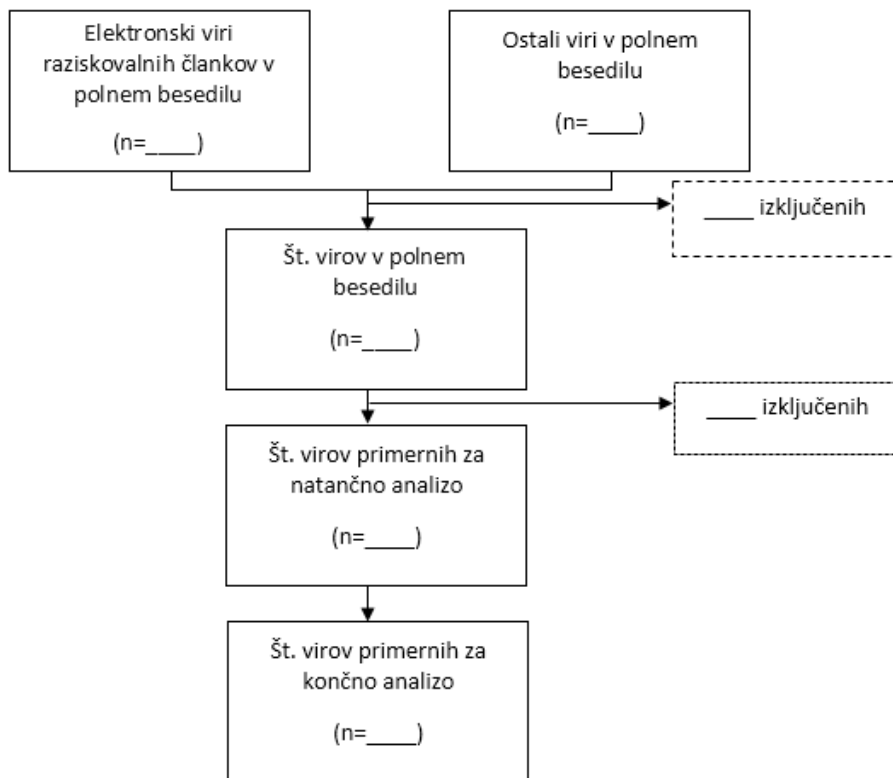
4.4 Rezultati

4.4.1 PRIZMA diagram

Navedite končno število pregledanih člankov v polnem besedilu, ki ste jih uvrstili v obdelavo podatkov, koliko skupnih zadetkov ste dobili, koliko člankov ste pregledali, koliko je bilo ponovljenih in koliko ste jih vključili v pregled v polnem besedilu. Celotni potek, kako ste prišli do tega števila, prikažite v PRIZMA diagramu (slika 1).

V besedilu opišemo potek dobljenega končnega števila zadetkov, predstavljenega v PRIZMA diagramu. (npr. »Elektronski viri raziskovalnih člankov v polnem besedilu« = »Vpišemo število vseh člankov, ki smo jih pridobili z iskanjem v bazah podatkov«, »navedemo število virov, ki smo jih uporabili za končno analizo).

Shema I: Prizma diagram poteka raziskave



Prirejeno po Emeđi, D. in Skela-Savič, B. (2015). Povezave med razjedo zaradi pritiska in ohranjanjem integritete kože pacienta v intenzivni zdravstveni obravnavi: pregled literature. *Obzornik zdravstvene nege*, 49(4), 309.

4.4.2 Prikaz rezultatov po kodah in kategorijah

Uporabimo tabelarni prikaz rezultatov. Najprej naredimo tabelo, v katero vnesemo glavne značilnosti posameznih enot literature (tabela 3). Napišemo jih kronološko od najnovejših do najstarejših. Navedemo ključna spoznanja raziskovalcev na katerih temelji naš pregled literature. Nato oblikujemo vsebinske kode in jih shematično razvrstimo v kategorije ter navedemo avtorje raziskav, ki smo jih vključili v pregled literature (tabela 4).

Tabela 4: Tabelarni prikaz rezultatov

Avtor	Leto objave	Raziskovalna metodologija	Vzorec (velikost in država)	Ključna spoznanja

Tabela 5: Razporeditev kod po kategorijah

Kategorija	Kode	Avtorji

5 RAZPRAVA

V prvem odstavku predstavimo, ali smo dosegli namen in odgovorili na raziskovalna vprašanja in/ali hipoteze. Nadaljujemo s podrobno razpravo.

V tem delu rezultate raziskave kritično vrednotimo in vzročno razlagamo. V **interpretaciji z raziskavo** pridobljene podatke in rezultate primerjamo z izhodiščnimi spoznanji, ki smo jih opisali v teoretičnem delu naloge. Naša spoznanja primerjamo s sorodnimi raziskavami. Na osnovi dobljenih rezultatov podamo odgovore na raziskovalna vprašanja. Hipoteze potrdimo ali jih ovržemo.

Pri navajanju zbranih podatkov upoštevamo etična načela raziskovalnega dela. Podatke prikažemo objektivno. Dodamo še lastne opredelitve, mnenja in stališča. Pazimo, da ne postavljamo neustreznih zaključkov, da ne posplošujemo na osnovi nereprezentativnega vzorca.

V pisnem izdelku, ki temelji na **pregledu literature**, naj bo razprava zasnovana na ugotovitvah pregleda literature iz vidika oblikovanih kategorij, ki predstavljajo vsebinsko sintezo spoznanj, ki smo jo razvili s pregledom literature (v kolikor gre za vsebinsko analizo podatkov). Naša spoznanja primerjamo s sorodnimi raziskavami. V razpravi odgovorimo na postavljene cilje raziskave in raziskovalna vprašanja.

Obvezni del razprave so omejitve raziskave in doprinos za prakso ter priložnosti za nadaljnje raziskovalno delo.

6 ZAKLJUČEK

Zaključek je sinteza najpomembnejših spoznanj in ugotovljenih pomembnih dejstev. V njem podamo predloge za izboljšanje stanja, za razrešitev problema v praksi ali za nadaljnje raziskovanje.

7 LITERATURA

Uporabljamo APA (American Psychological Association) način citiranja in navajanja literature in virov. Citiranje in navajanje literature je natančneje opisano na povezavi https://uni-nm.si/knjiznica/citiranje_in_navajanje_virov/.

8 VIRI

Citiranje in navajanje virov je navedeno na povezavi https://uni-nm.si/knjiznica/citiranje_in_navajanje_virov/.

Med vire uvrščamo pravilnike in druge publikacije s področja normativne ureditve, internetne vire brez avtorjev, statistične publikacije, priročnike, interna in druga gradiva, ki niso javno dostopna in podobna gradiva.

Priloge se ne številčijo kot poglavje v kazalu, prav tako se ne številči stran, na kateri so navedene priloge.

Med priloge sodi vse, kar ni nujno potrebno za razumevanje besedila in bi besedilo le bremenilo. Priloge lahko vključujejo primer instrumentov za zbiranje podatkov (npr. anketni vprašalnik, strukturirani opazovalni listi z določenimi področji in kriteriji opazovanja ...), različna slikovna gradiva, fotografije, dopise, tabele, grafe in drugo gradivo. Priložimo le tiste, ki smo jih uporabili v besedilu svoje naloge ali magistrskega dela.

Priloge morajo biti označene z zaporednimi števkami in naslovom. Vsaka priloga se začne na novi strani.

Primer:

Priloga 1: Anketni vprašalnik za ...

Priloga 2: Strukturirana predloga za opazovanje ...

Priloga 3: Polstrukturirana predloga z vprašanji za izvedbo intervjuja s/z ...

Priloga 4: Zapis intervjuja s/z ...

Priloga 5: Predloga za analizo znanstvenih člankov s področja ...

3 ILUSTRACIJE V PISNIH IZDELKIH

Med ilustracije štejemo grafe, slike, sheme, tabele. Tabele, grafe in slike poimenujemo in jih zaporedno številčimo (slika 1, 2, 3 ...; graf 1, 2, 3 ...). Vrsto ilustracije, zaporedno številko in naslov napišemo nad njo, vir pa navedemo pod njo.

Tabela je sestavljena podatkovna struktura, ki jo dobimo z združevanjem osnovnih podatkovnih tipov. Je skupek podatkov, ki sledijo v nekakšni verigi ali nizu. Ima določeno število vrstic in stolpcev. Vsaka tabela mora imeti zaporedno številko in jasen in jedrnat naslov. Pod tabelo mora biti naveden vir podatkov z navedbo strani:

- Če smo preglednico v celoti vzeli iz nekega vira, navedeni vir citiramo pod preglednico na enak način, kot bi ga v seznamu virov (primer: Tabela 6).
- Če smo preglednico vzeli iz nekega vira in jo priredili, napišemo pred navedbo vira »Prirejeno po« (primer: Tabela 2).
- Če smo preglednico oblikovali sami na podlagi lastnih informacij, navajanje vira ni potrebno (primer: Tabela 1, Tabela 5).

Tabel praviloma ne delimo.

Primer:

Tabela 6: Pacientovi viri pridobivanja informacij o bolezni in učinkih predpisanih zdravil

	zdravnik		medicinska sestra		svojci		prijatelji		drugi		nihče	
	f	f %	f	f %	f	f %	f	f %	f	f %	f	f %
Pacientovi viri pridobivanja informacij o njihovi bolezni	55	55,00	13	13,00	12	12,00	5	5,00	10	10,00	5	5,00
Pacientovi viri pridobivanja informacij o učinkih predpisanih zdravil	63	63,00	15	15,00	2	2,00	2	2,00	8	8,00	10	10,00

Sedej Kodela, A. (2008). Vloga zdravstvene vzgoje pri uživanju medikamentozne terapije bolnikov s psihotično motnjo. *Obzornik zdravstvene nege*, 42(2), 117-126.

Navodilo: Za zapis decimalnega števila se uporablja vejica (ne pika).

Primer: vir je knjiga/monografija

Vir: Pečjak, V. (2006). *Psihološka podlaga vizualne umetnosti*. Ljubljana: Debora, str. 13.

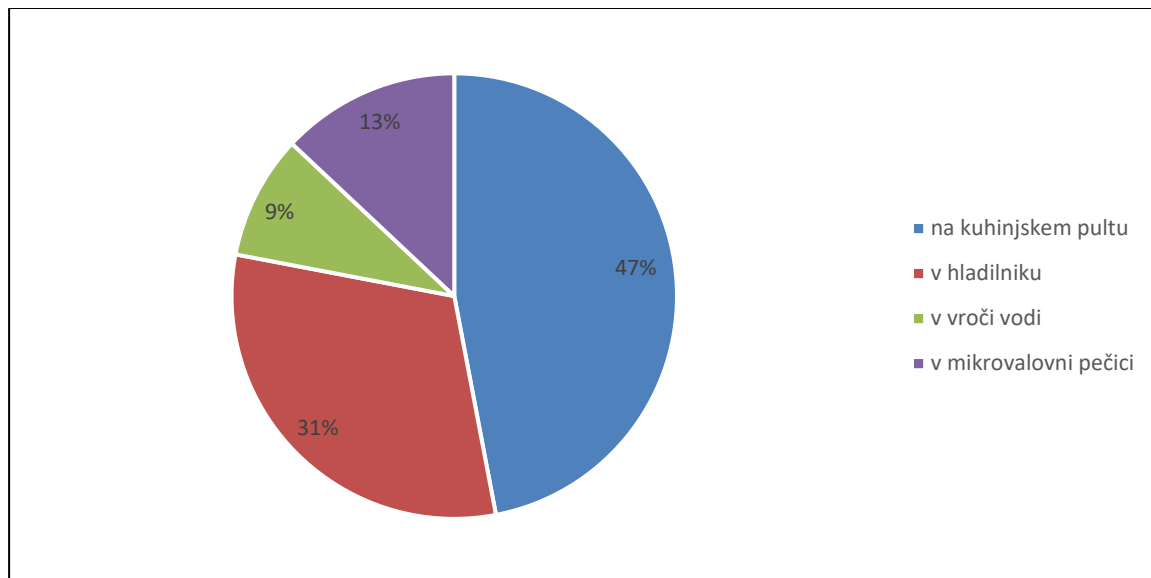
Primer: vir je zbornik

Vir: Zabukovšek, D. in Koželj, A. (2010). Vloga in kompetence reševalca v prehospitalnem okolju. V A. Posavec (ur.), *Od reševalca do reševalca v zdravstvu – zbornik predavanj* (str. 231-238). Ljubljana: Zbornica zdravstvene in babiške nege Slovenije – Zveza strokovnih društev medicinskih sester, babic in zdravstvenih tehnikov Slovenije, Sekcija reševalcev v zdravstvu.

Graf na zelo nazoren način prikazuje odnose in povezave med preučevanimi pojavi, dejstvi in procesi. Grafi so lahko dvo ali tridimenzionalni (stolpci, pogače, linijski grafikon, strukturni krog ali polkrog). Vsak graf je označen z zaporedno številko, ki ji sledi jasen in jedrnat naslov. Graf mora biti v okvirju in levo poravnan. Pod njim je naveden vir podatkov in morebitne opombe in legende.

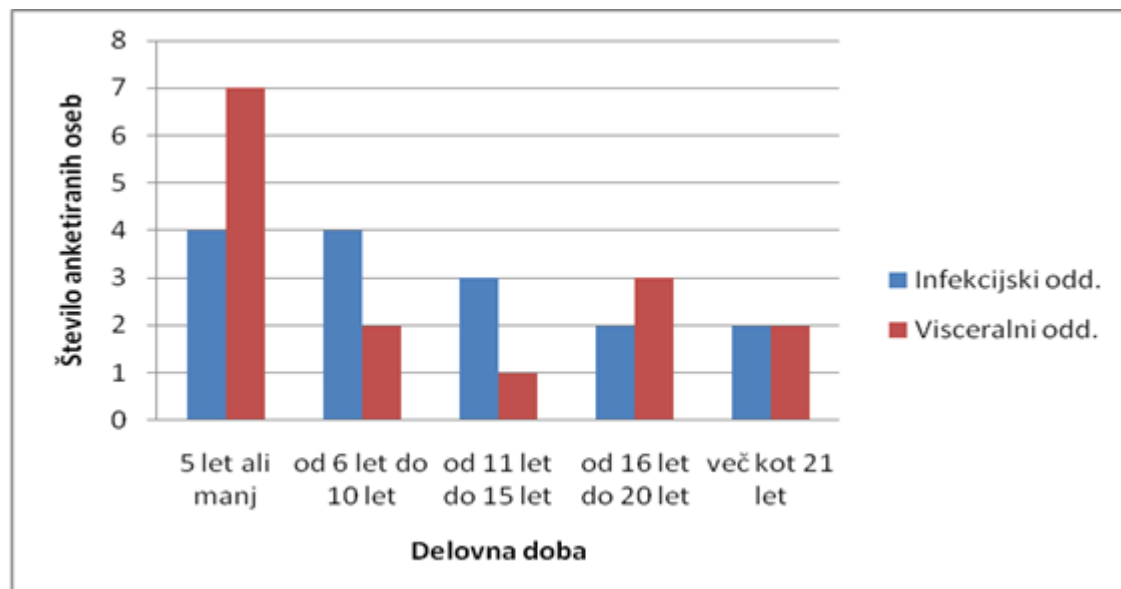
Primeri:

Graf 1: Kraj odmrzovanja zamrznjenih živil (n = 30)



Zagorc, N. (2013). *Varna hrana v času nosečnosti* [Diplomska naloga, Visoka šola za zdravstvo Novo mesto], str. 38.

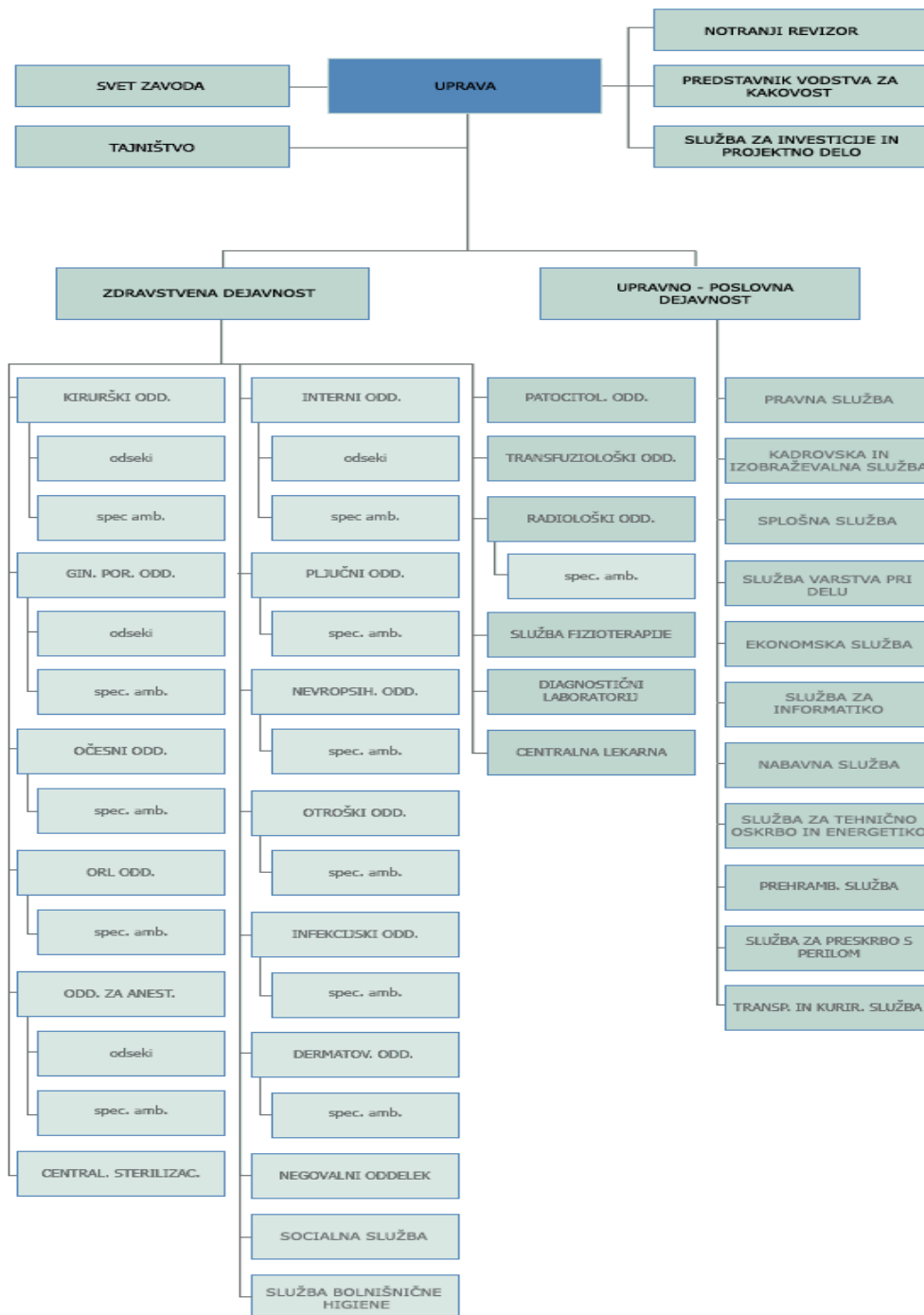
Graf 2: Delovna doba v zdravstveni stroki



Shema je poenostavljen prikaz zapletenejših postopkov ali pojavov s črtami in liki (prikaz organizacije zdravstvene dejavnosti, shema organizacije negovalne službe, organigram bolnišnice, ipd.), ki zelo učinkovito nadomeščajo opisovanje. Označena je z zaporedno številko, ki ji sledi jasen in jedrnat naslov. Shema mora biti levo poravnana.

Primer:

Shema I: Organigram Splošne bolnišnice Novo mesto

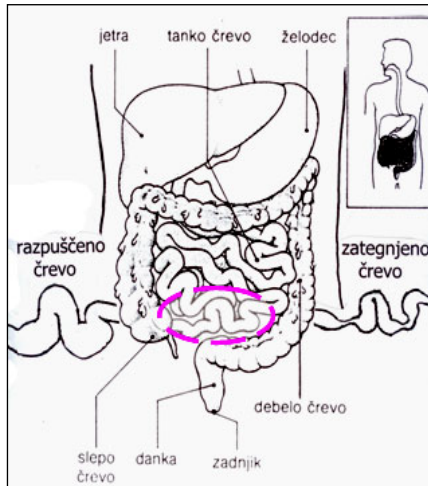


Organigram (2009). Novo mesto: Splošna bolnišnica Novo mesto. <http://www.sb-nm.si/INTERNET/bolnisnica/organigram>

Risba se uporablja kot ilustracija, ko želimo opisati konkreten predmet, sistem (npr. prebavni trakt, rano, aparat ...). Označena je z zaporedno številko, ki ji sledi jasan in kratek naslov. Risba mora biti v okvirju in levo poravnana.

Primer risbe:

Risba I: Endometrijoza in črevesne kolike



Opomba: Obkroženi del označuje vito črevo (ileum).

Fajdiga, M. (2006). *Prehrana.*

http://www.svet-je-lep.com/prehrana/makrobiotika/slike/endometrijoza_01.jpg

http://www.svet-je-lep.com/prehrana/makrobiotika/slike/endometrijoza_01.jpg

Fotografijo lahko umestimo na smiselno mesto v tekstu ali v prilogi. Mora biti jasna, ostra in kontrastna. Vsaka fotografija mora imeti zaporedno številko, naslov in vir. Fotografija mora biti v okvirju in levo poravnana.

Primer fotografije:

Fotografija I: Kabinet za zdravstveno nego Fakultete za zdravstvene vede Novo mesto

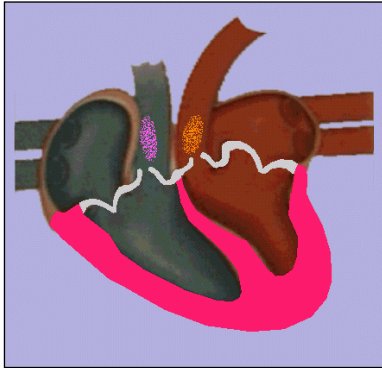


Foto arhiv Univerze v Novem mestu Fakultete za zdravstvene vede, 2015.

Slika s pomočjo risbe in barv ustvarja iluzijo konkretnih stvari in pojavov iz narave in prostora (v bistvu gre za umetniško sliko), zato jih redko uporabljamo. Slike morajo biti v okvirju in levo poravnane. Označena je z zaporedno številko, ki ji sledi naslov in navedba avtorja.

Primer slike:

Slika 1: Srce



Amon, T. (2010). Srce. <http://www.bioamin.com/site/Vr/srce1WS.htm/>

Za navajanje vira veljajo pri grafih, shemah, risbah, slikah in fotografijah enaka pravila kot pri tabelah. Če je potrebna navedba opombe, se najprej napiše opomba, sledi navedba vira (primer: Risba 1).

4 ZNANSTVENI APARAT V PISNIH IZDELKIH

Literatura so vsa domača in tuja knjižna dela, razprave ter članki iz zbornikov in strokovnih revij, ki so izšla kot javno dostopna dela.

Delo, ki je uvrščeno v seznam literature ali virov, mora biti vsaj enkrat omenjeno (citirano/povzeman) v besedilu pisnega izdelka. In obratno: Vsako, v besedilu navedeno delo, mora biti napisano v seznamu literature ali virov (izjema je osebna komunikacija, ki je v seznam virov ne uvrstimo) Tako si bo lahko nekdo, ki ga tematika bolj podrobno zanima, našel celotni vir, ki je bil v našem delu le povzet.

Navajanje literature pomeni uporabo dobesedno navedenega, prepisanega besedila iz določenega vira v drugem delu ali pa besedilo, ki je povzeto po določenem viru.

Vire navajamo skladno z APA-7 standardom. Natančnejša navodila so na povezavi: https://uni-nm.si/knjiznica/citiranje_in_navajanje_virov/.

4.1 Navajanje med besedilom

Poznamo dve vrsti navajanja literature v pisnih izdelkih: dobesedno citiranje in povzemanje vsebine. Pri tem moramo biti korektni, saj gre za zaščito avtorskih pravic in intelektualne lastnine.

Dobesedno citiramo, kadar uporabimo ideje, ki so delo drugega avtorja, v obliki, kot so navedene v uporabljenem viru. Citati naj bodo čim krajši in smiselno vključeni v besedilo, prav tako pa se morajo popolnoma ujemati z izvirnikom. Citatov ni mogoče krajšati, podčrtovati ali spreminjati posameznih besed, če se to posebej ne označi. Če je citat predolg, ga skrajšamo tako, da nepomembno izpustimo in manjkajoči del označimo s tremi pikami v poševnih oklepajih: /.../. **Če citiramo, to označimo z navednicami**, na koncu pa napišemo vir (avtor, leto, stran). Citiramo vedno iz originalnega vira.

Ko **povzemamo tekst** in napišemo po uporabljenem viru lastno besedilo, na koncu povzetega besedila napišemo, od kod smo tekst povzeli (avtor, leto, stran). **V tem primeru ne uporabljamo navednic.**

4.2 Oblikovanje seznama literature in seznama virov

Seznam literature in virov ločimo, oba seznama pa uredimo po **abecednem redu priimka prvega avtorja** oziroma naslova, če avtor dela ni znan. Če isti avtor nastopa enkrat samostojno, enkrat pa kot prvi avtor v skupini več avtorjev, potem najprej navajamo njegova samostojna dela in nato skupinska dela, ki jih razvrstimo po abecedi drugega (ali po potrebi tretjega) avtorja. Če se isti avtor pojavi večkrat, dela navajamo po letu izdaje, najprej starejša in nato novejša dela.

Vire in literaturo številčimo in oblikujemo skladno z APA-7 standardom (https://uni-nm.si/knjiznica/citiranje_in_navajanje_virov/).

4.3 Znanstveni aparat v pisnih izdelkih, napisanih v angleškem jeziku

Pri pisnih izdelkih, napisanih v angleškem jeziku načeloma velja enak APA (American Psychological Association) način citiranja in navajanja literature in virov. Potrebno je le dosledno uporabljati angleške izraze, kratice in ločila (narekovaji zgoraj pri dobesednem citiranju). Navodila za navajanje virov v pisnih izdelkih v angleškem jeziku so v 4. poglavju dokumenta na povezavi: https://uni-nm.si/knjiznica/citiranje_in_navajanje_virov/. Natančnejše informacije za navajanje v APA načinu citiranja so na povezavi: <https://apastyle.apa.org/>.

4.4 Dodatne informacije

Pri pisanju v angleškem jeziku uporabljamo tudi naslednja pravila in izraze:

Okrajšave:

- na primer (npr.) se zapiše e.g.,
- in tako dalje (itd.) se zapiše etc.
- t.j. (to je) se zapiše i.e.

Ključni izrazi:

- opomba se zapiše kot note
- povzetek se zapiše kot abstract
- ključne besede se zapišejo kot keywords (brez ločil!).
- tabela se zapiše kot table
- vir se zapiše kot resource
- za VSE grafe, sheme, slike, risbe in fotografije se uporablja enoten tehnični izraz, in sicer: figure
- priloga se zapiše kot appendix

Naslovi:

Če sledimo APA smernicam, moramo z **VELIKO ZAČETNICO** pisati **VSAKO POLNOPOMENSKO BESEDO**, ne pa tudi veznike, predloge, prislove. Zmeraj je pa z veliko začetnico napisana beseda na prvem mestu tako naslova, kot stavka. **VENDAR:** Ne glede na besedno vrsto, v naslovih pišemo z veliko **VSE BESEDE**, daljše od **ŠTIRIH ČRK**.

Primer: **The Emphasis on Conducting a New Research**

Prav tako pa z velikimi začetnicami pišemo še naslove virov med besedilom in na koncu v seznamu literature ter poglavja nivojev 1 in 2.

Kadar imamo besedno zvezo z vezajem v naslovu, kapitaliziramo **OBE BESEDI** (Self-Report).

5 TEHNIČNI VIDIK PISNIH IZDELKOV

Vse **pisne izdelke** razen refleksije **pišemo v I. osebi množine** (izvedli smo, smo proučili, z analizo podatkov smo ugotovili ...) ali **v pasivu** (je bila izvedena, ugotovljeno je bilo ...).

Refleksijo napišemo **v I. osebi ednine**.

Pri pisanju je treba upoštevati še naslednja navodila:

1. Pisni izdelki se oddajajo v natisnjeni in elektronski obliki. Seminarske naloge in projektne naloge morajo biti spete v plastični mapi. Diplomatska naloga, magistrsko delo ali doktorska disertacija so vezani v trdo platnico (rdeče barve z napisom v srebrni barvi).
2. Obseg pisnih izdelkov je naveden v tabeli Obseg pisnih izdelkov glede na število kreditnih točk in deleža pri skupni oceni pri posameznem predmetu (priloga I).
3. Robovi strani: notranji rob je (zaradi vezave) 3 cm, zunanji rob 2 cm, zgornji rob 2,5 cm, spodnji rob 2,5 cm.
4. Številčenje strani: spodaj, v sredini. Uvod je prva oštevilčena stran, literatura / viri pa zadnja.
5. Pisava: Arial ali Tahoma, Gill Sans MT, velikost pisave 11, Times New Roman velikost pisave 12.
6. Razmik med vrsticami je 1.
7. Zapis naslovov poglavij v nalogi:
 - prvi nivo – velike tiskane črke, krepko;
 - drugi nivo – male tiskane črke, krepko;
 - tretji nivo – male tiskane črke, krepko, ležeče;
 - četrti nivo – male tiskane črke, ležeče.
8. V kazalu morajo biti prvi, drugi in tretji nivo poglavij, četrtega nivoja v kazalo ne umeščamo.
9. Priloge, ki so dodane za viri, naj bodo oštevilčene in poimenovane.
10. Novih poglavij ne pišemo na novo stran (tekst naj teče od uvoda do vključno zaključka brez nepotrebnih delno praznih strani).
11. Med odstavki naj bo ena vrstica presledka.
12. Tiskanje je obvezno obojestransko od uvoda do vključno zaključka, od uvoda do vključno zaključka morajo biti nastavljeni zrcalni robovi. Povzetek v slovenskem in angleškem ali nemškem jeziku, kazalo, literatura, viri in priloge so tiskani enostransko.
13. Poravnava teksta je obojestranska.
14. Za zapis decimalnega števila se uporablja vejica (ne pika).
15. Za vzorec ne uporabljamo drugih pisnih izdelkov študentov.

Navodila za pisanje pisnih izdelkov na Univerzi v Novem mestu Fakulteti za zdravstvene vede so bila sprejeta na 201. seji Senata Univerze v Novem mestu Fakultete za zdravstvene vede 23. 1. 2024.

Zaključna dela morajo biti pripravljena v skladu s temi Navodili od 1. 5. 2024 dalje.

Številka: FZV-11-11/2024

Datum: 23. januar 2024



Dekanica:
izr. prof. dr. Nevenka Kregar
Velikonja

PRILOGE

- Priloga 1:* Obseg pisnih izdelkov glede na število kreditnih točk in deleža pri skupni oceni pri posameznem predmetu
- Priloga 2:* Naslovna stran pisnega izdelka
- Priloga 3:* Primer platnice za diplomsko nalogo
- Priloga 4:* Primer naslovne strani za diplomsko nalogo
- Priloga 5:* Primer platnice za magistrsko delo
- Priloga 6:* Primer naslovne strani za magistrsko delo
- Priloga 7:* Primer platnice za doktorsko disertacijo
- Priloga 8:* Primer naslovne strani za doktorsko disertacijo
- Priloga 9:* Primer napisa na hrbtu za diplomsko nalogo / magistrsko delo / doktorsko disertacijo

Obseg pisnih izdelkov glede na število kreditnih točk in deleža pri skupni oceni pri posameznem predmetu

Zap. št.	Št. KT pri predmetu	Delež pisnega izdelka pri oceni predmeta	Delež KT pisnega izdelka	IŠDŠ v urah	Število strani pisnega izdelka	Število znakov s presledki pisnega izdelka (od uvoda z vključno zaključkom)
1.	3	40%	1,2	30	5	9.375
2.	4	40%	1,6	40	7	13.125
3.	5	40%	2	50	8	15.000
4.	6	40%	2,4	60	10	18.750
5.	7	40%	2,8	70	12	22.500
6.	8	40%	3,2	80	14	26.250
7.	9	40%	3,6	90	15	28.125
8.	3	30%	0,9	22	4	7.500
9.	4	30%	1,2	30	5	9.375
10.	5	30%	1,5	38	6	11.250
11.	6	30%	1,8	45	8	15.000
12.	7	30%	2,1	53	9	16.875
13.	8	30%	2,4	60	10	18.750
14.	9	30%	2,7	68	12	22.500
15.	3	20%	0,6	15	2	3.750
16.	4	20%	0,8	20	3	5.625
17.	5	20%	1,0	25	4	7.500
18.	6	20%	1,2	30	5	9.375
19.	7	20%	1,4	35	6	11.250
20.	8	20%	1,6	40	7	13.125
21.	9	20%	1,8	45	8	15.000
22.	ZAKLJUČNA NALOGA programa za izpopolnjevanje ali dela študijskega programa	100 %	po predmetniku	po predmetniku	5-8 strani na KT	0,3-0,5 AP na KT 9.000-15.000 na KT
23.	6 DIPLOMSKA NALOGA	100%	6 10	180 250	30-50 45-80	2-3 AP 60.000 – 90.000 3-5 90.000 -150.000
24.	25 MAGISTRSKO DELO	100%	20 25	600 625	80 100	4-5 AP 120.000 – 150.000
25.	30 DOKTORSKA DISERTACIJA	100%	30	720	120	6-8 AP 180.000- 240.000

Obrazložitev:

Osnova za izračun so opredeljeni deleži ocene (20%, 30%, 40% in 100%) pisnih izdelkov pri posameznih predmetih v učnih načrtih. Za posamezno kreditno točko je predvidenih 25-30 ur individualnega študijskega dela študenta. Izhodišče za izračun obsega strani pisnih izdelkov je 6 delovnih ur za 1 stran pisnega izdelka z enojnim razmikom med vrsticami.

AP = 1 avtorska pola = 16 strani = 30.000 znakov s presledki

**UNIVERZA V NOVEM MESTU
FAKULTETA ZA ZDRAVSTVENE VEDE**

Arial, Gill Sans MT, Times New Roman ali Tahoma, 18 točk
(sredinska poravnava, brez presledkov med vrsticami)

**IME ŠTUDIJSKEGA PROGRAMA (npr. VISOKOŠOLSKI STROKOVNI
ŠTUDIJSKI PROGRAM 1. STOPNJE ZDRAVSTVENA NEGA; MAGISTRSKI
ŠTUDIJSKI PROGRAM 2. STOPNJE ZDRAVSTVENA NEGA)**

Arial, Gill Sans MT, Times New Roman ali Tahoma, 14 točk
(sredinska poravnava, brez presledkov med vrsticami)

VRSTA PISNEGA IZDELKA

Arial, Gill Sans MT, Times New Roman ali Tahoma, 20 točk
(10 cm od gornjega roba)

NASLOV PISNEGA IZDELKA

Arial, Gill Sans MT, Times New Roman ali Tahoma, 24 točk, krepko

Mentor/ica: Ime in priimek

(z dodanim znanstvenim in habilitacijskim nazivom; npr.: doc. dr. Ime Priimek; mag. Ime Priimek,
viš. pred.; Ime Priimek, pred.)

Arial, Gill Sans MT, Times New Roman ali Tahoma, 20 točk

Novo mesto, mesec leto

Arial, Gill Sans MT, Times New Roman ali
Tahoma, 18 točk
(3 cm od spodnjega roba)

Študent/ka: Ime in priimek

Arial, Gill Sans MT, Times New Roman ali Tahoma,
18 točk
(3 cm od spodnjega roba)

UNIVERZA V NOVEM MESTU
FAKULTETA ZA ZDRAVSTVENE VEDE

Arial, Gill Sans MT, Times New Roman ali Tahoma, 18 točk
(sredinska poravnava, brez presledkov med vrsticami)
(3 cm od gornjega roba)

DIPLOMSKA NALOGA

(12 cm od gornjega roba)

Arial, Gill Sans MT, Times New Roman ali Tahoma, 24 točk, krepko

IME IN PRIIMEK

Arial, Gill Sans MT, Times New Roman ali Tahoma, 18 točk
(3 cm od spodnjega roba)

UNIVERZA V NOVEM MESTU
FAKULTETA ZA ZDRAVSTVENE VEDE

VISOKOŠOLSKI STROKOVNI ŠTUDIJSKI PROGRAM I. STOPNJE
ZDRAVSTVENA NEGA

DIPLOMSKA NALOGA

NASLOV DIPLOMSKE NALOGE

Mentor/ica: Ime in priimek, naziv (v skladu s P2)

Novo mesto, mesec leto

Študent/ka: Ime in priimek

UNIVERZA V NOVEM MESTU
FAKULTETA ZA ZDRAVSTVENE VEDE

MAGISTRSKO DELO

IME IN PRIIMEK

UNIVERZA V NOVEM MESTU
FAKULTETA ZA ZDRAVSTVENE VEDE

MAGISTRSKI ŠTUDIJSKI PROGRAM 2. STOPNJE
ZDRAVSTVENA NEGA

MAGISTRSKO DELO

NASLOV MAGISTRSKEGA DELA

Mentor/ica: Ime in priimek, naziv (v skladu s P2)

Novo mesto, mesec leto

Študent/ka: Ime in priimek

UNIVERZA V NOVEM MESTU
FAKULTETA ZA ZDRAVSTVENE VEDE

DOKTORSKA DISERTACIJA

IME IN PRIIMEK

UNIVERZA V NOVEM MESTU
FAKULTETA ZA ZDRAVSTVENE VEDE

DOKTORSKI ŠTUDIJSKI PROGRAM 3. STOPNJE
ZDRAVSTVENE VEDE

Smer: (npr.) ZDRAVSTVENA NEGA

DOKTORSKA DISERTACIJA

NASLOV DOKTORSKE DISERTACIJE

Mentor/ica: Ime in priimek, naziv (v skladu s P2)

Novo mesto, mesec leto

Študent/ka: Ime in priimek

PRIIMEK, IME DIPLOMSKA NALOGA

PRIIMEK, IME MAGISTRSKO DELO / DOKTORSKA DISERTACIJA

Zapis imena in priimka se začne **3 cm od spodnjega roba** hrbta platnice.

Zapis PRIIMEK, IME in
DIPLOMSKA NALOGA/MAGISTRSKO
DELO/DOKTORSKA DISERTACIJA
je zapisan v obliki črk kot na
platnici v velikosti 14 točk in krepko.